

المراكز الأفريقية لمكافحة الأمراض والوقاية منها [Africa CDC]

البروتوكول الخاص بتتبع المخالطين لموظفي الإتحاد الأفريقي المصابين بمرض فيروس كورونا المستجد (COVID-19)



١ الخلفية



يوفر هذا البروتوكول إرشادات بشأن الإجراءات التي يجب اتباعها للقيام بتتبع المخالطين في حالة التأكد من أنّ أحد موظفي الاتحاد الأفريقي مصابين إيجابياً بمرض فيروس كورونا المستجد (COVID-19) داخل المباني التي تحوي مكاتب الاتحاد الأفريقي. و يتضمن تتبع المخالطين الخطوات التالية:

- أ. التحقيق في الحالة وتحديد المخالطين
- ب. إدراج القائمة بالمخالطين و تصنيفها
- ج. متابعة المخالطين أو المراقبة اليومية للمخالطين
- د. إطلاق المخالطين أو إنهاء متابعة المخالطين

٢ المسؤولية والتفويض



المراكز الأفريقية لمكافحة الأمراض والوقاية منها [Africa CDC] هي المسؤولة عن التحقيق في الأحداث لتحديد المخالطين، وإدراجهم، وتصنيفهم، ومراقبة جهات الاتصال يوماً حتى يتوقف الشخص عن الاتصال، وأن تضمن إطلاق المخالطين وفقاً للمعايير المعمول بها بالتعاون مع السلطة الوطنية المعنية بالبلد المضيف. وتكون الإدارة المعنية بالخدمات الطبية والصحية بالاتحاد الأفريقي [MHSD] هي المسؤولة عن العزل الخاص بالمخالطين التي تظهر عليهم أعراض قبيل تأكيد الإصابة، والتأكد من أنّه يتم توفير العلاج والرعاية للحالات المؤكدة.

بالنسبة للمخالطين خارج مباني الاتحاد الأفريقي، يتم تطبيق المبادئ القومية التوجيهية والبروتوكول للقيام بتتبع المخالطين. وبالنسبة لمكاتب الاتحاد الأفريقي الأخرى التي توجد خارج المقر، فسوف تقوم الوحدة الطبية أو أيّ جهة معنية بتوفير الرعاية الصحية المتعاقد معها، بالاتصال مع المركز الأفريقي لمكافحة الأمراض والوقاية منها للتوجيه بشأن القيام بتتبع المخالطين بالتعاون مع سلطة البلد المضيف.

٣ الإجراءات الخاصة بتتبع المخالطين



٣-١ تحديد جهات الاتصال وتصنيفها

بالنسبة للتحقيق في الأحداث، فإن المركز الأفريقي لمكافحة الأمراض والوقاية منها [Africa CDC] سوف يقوم باستخدام التعريفات من قبل منظمة الصحة العالمية الخاصة للمخالطين لأي شخص يفى التعريف على أنه عالي المخاطر. بالنسبة لغرض تحديد أولويات الموارد، فسيتم تجميع المخالطين إلى مجموعتين: (أ) جهات الإختلاط القريبة (ب) جهات الإختلاط العادية. فجميع الأفراد الذين يتفاعلون مع حالة محددة قبل يومين من ظهور الأعراض حتى يتم عزل المريض بأي من الطرق التالية يتم اعتبارها جهات إختلاط قريبة:

- أ. وجهاً لوجه، ضمن متر واحد، لمدة ١٥ دقيقة أو أكثر
- ب. أو اتصال جسدي مباشر
- ج. أو رعاية طبية مباشرة دون استخدام معدات الحماية الشخصية

٣-٢ قائمة المخالطين وتصنيفهم

سوف يتم إنشاء قائمة لجميع الأفراد الذين يتوفون المعايير الخاصة بالمخالطين وذلك باستخدام نموذج إدراج منظم للمخالطين للحالة. وسوف يتم تصنيف المخالطين إلى مخالطين عاديين أو مخالطين مقربين لتحديد الأولويات حسب الموارد المطلوبة لإجراء المراقبة اليومية للمخالطين.

٣-٣ المراقبة اليومية للمخالطين

تتم مراعاة الإجراءات التالية الخاصة بالمراقبة اليومية للمخالطين:

- تتم مراقبة المخالطين لمدة ١٤ يوماً من اليوم الأخير من الاتصال بالحالة باستخدام نموذج المتابعة الخاص بالمخالطين (انظر الملحق ٢).
- أثناء المراقبة اليومية:
 - يتم حجز المخالطين جميعهم باستثناء العاملين في مجال الرعاية الصحية الأساسية في المنزل، ويتم فصلهم عن أفراد الأسرة في البيت، إذا كنت لا تستطيع ضمان انفصالهم عن أفراد الأسرة، فقم بحجزهم في الفندق أو أماكن أخرى بدون أشخاص آخرين. وسوف يتطلب منهم الالتزام بجميع التدابير لمكافحة العدوى والوقاية منها لحماية من حولهم إذا أصبحوا مرضى أثناء حجزهم في مكان إقامتهم.

- يتم حجز المخالطين من الجهات العاملة في مجال الرعاية الصحية في بيوتهم في غير ساعات العمل. وسوف يتطلب منهم الالتزام بجميع التدابير لمكافحة العدوى والوقاية منها لحماية من حولهم إذا أصبحوا مرضى أثناء حجزهم في مكان إقامتهم. قد يحضر الموظفون إلى العمل، ولكن يجب عليهم ارتداء قناعاً طبياً دائماً عند الاتصال بالزملاء الآخرين أو مرضى آخرين. أثناء وجودهم في مكان العمل، عليهم بالخضوع للفحص الجسدي مرة واحدة في كل يوم لتقييم الأعراض والقيام بالفحص عن درجة الحرارة عند بداية نوبة عملهم.

• يقوم الفريق المعني بمتابعة المخالطين بإجراء المتابعة اليومية إما جسدياً أو عن بعد من خلال مكالمات هاتفية بناءً على الموارد المتاحة و ومدى تعقيد الموقف. وإذا كانت هناك مجموعة من الأعراض، على الفرد الاتصال بالفريق المعني بتتبع المخالطين بالمركز الأفريقي لمكافحة الأمراض والوقاية منها [Africa CDC].

• يقوم الفريق المعني بتتبع المخالطين بالاتصال مع الإدارة المعنية بالخدمات الطبية والصحية بالاتحاد الأفريقي [MHSD] لإجراء مزيدٍ من التقييم.

• وعند استيفاء تعريف حالة مرض فيروس كورونا المستجد (COVID-19) لحالة المشتبه فيه، فإنَّ الإدارة المعنية بالخدمات الطبية والصحية بالاتحاد الأفريقي [MHSD] سوف تقوم بنقل الحالة إلى غرفة العزل. بالنسبة لمكاتب الاتحاد الأفريقي الأخرى خارج المقر حيث لا تتوفر مرافق العزل، سوف يتم الاتصال بالوحدة الطبية أو أيّ جهة معنية بتوفير الرعاية الصحية المتعاقد معها للاتصال بالسلطة الوطنية للصحة العامة من أجل العزل.

• بمجرد الدخول في غرفة العزل، يتم الاتصال بالسلطة الوطنية للصحة لجمع العينات، واختبارها، والتأكد من وضع الحالة.

• ستكون إدارة الحالة مسؤولية السلطة الوطنية للصحة بالتعاون مع الإدارة المعنية بالخدمات الطبية والصحية بالاتحاد الأفريقي [MHSD]، والوحدة الطبية أو أيّ جهة معنية بتوفير الرعاية الصحية المتعاقد معها.

٣-٤ إطلاق المخالطين أو إنهاء متابعتهم

يتم إطلاق جميع جهات الاتصال التي تستوفي المعايير التالية، وإزالتها من القائمة النشطة بالأشخاص الذين سوف يتبعهم الفريق المعني بتتبع المخالطين:

- أ. التي أكملت ١٤ يوماً من المتابعة مع عدم وجود الأعراض،
- ب. أو التي ظهرت فيها الأعراض وأُكِّدَت أنها حالة،
- ج. أو التي تُستثنى من كونها من المخالطين عند إجراء المزيد من التحقيق،
- د. أو الحالة المرتبطة تُستبعد أن تكون حالة عند إجراء المزيد من التحقيق.

٤ المواد والامدادات اللازمة لتتبع المخالطين



- أ. يتم تزويد المخالطين قيد المتابعة بـ:
- معدات الحماية مثل: الأقفنة والمطهرات.
 - مقاييس ذاتية لرصد درجة الحرارة وفقاً لتوافرها وإمكانية الوصول إليها.
- ب. بالنسبة لأعضاء الفريق المعني بتتبع المخالطين:
- تزويدهم بالهواتف المحمولة لمتابعة المخالطين في الأماكن النائية
 - تزويدهم بالنقل، ومقاييس درجة الحرارة، ومعدات الحماية الشخصية للقيام بزيارة المخالطين في الحجر الصحي.

الملحق ١: قائمة التحقيق للمخالطين لحالة مؤكدة

١. معلومات عامة عن المخالط	
	اسم المخالط
	العمر
	النوع (ذكر أو أنثى)
	اسم المكتب
	منطقة السكنية (المدينة الفرعية)
	الشارع
	رقم المنزل
	رقم الهاتف
	البريد الإلكتروني
٢. معلومات عن المخالط	
	متى كان آخر يوم إختلط فيه مع الحالة (اذكر الاسم)
	ما نوع الاتصال
	• الاتصال الجسدي (مثل: المصافحة)
	• مسافة الاتصال - (قُم بالتقدير ١. أقل من متر واحد أو ٢. أكثر من متر واحد)
	• الاتصال المباشر غير المحمي بالسوائل المعدية لحالة مريض فيروس كورونا المستجد (COVID-19) (مثل: السعال، ولمس الأنسجة الورقية المستعملة بيد عارية، وتوفير الرعاية المباشرة)
	• الشخص الذي كان في بيئة مغلقة (مثل: الفصل الدراسي، وغرفة الاجتماعات، المكتب، مكان التجمع، المنزلية، غرفة الانتظار بالمستشفى، ما إلى ذلك).
	• تقاسم نفس وسيلة النقل على مسافة قريبة، أقل من متر
	• العامل الصحي الذي قدّم رعاية شخصية أو سريرية مباشرة أو غير مباشرة بما في ذلك القيام بالفحص عن الحالة المصحوبة بأعراض أو المؤكدة بأعراض بدون معدات الوقاية الشخصية [PPE]
٣. الخلاصة	
نوع المخالط (مخالط قريب / مخالط عادي)	إختلاطاً محتمل (نعم / لا)
	اسم المحقق:
	تاريخ التحقيق:
اسم الحالة المرتبطة:	اسم الحالة المرتبطة:

الملحق ٢: المراكز الأفريقية لمكافحة الأمراض والوقاية منها [Africa CDC]

نموذج للقائمة للمخالطين بمرض فيروس كورونا المستجد (COVID-19)

الحالة: المشتبه فيها للمتحمة للمؤكدة

المعلومات الخاصة عن الحالة									
الاسم الأول للحالة	الاسم المتوسط	اللقب	المكتب	المكتب/الإدارة	المدينة الفرعية	الشارع	رقم المنزل	تاريخ ظهور الأعراض	الموقع للحالة المحددة

رقم	الاسم الأول	اللقب	الجنس (ذكر/أنثى)	العمر	آخر تاريخ للاتصال مع الحالة	نوع المخالط (١. القرية أو ٢. العادية)	المنطقة/المدينة الفرعية	عنوان السكن			عامل في مجال الصحة (نعم/لا)؟
								الشارع	رقم المنزل	رقم الهاتف	
١											
٢											
٣											
٤											
٥											
٦											
٧											

تم ملء الصفحة الخاصة بالمخالطين بـ الاسم : _____ : الصفة : _____ : العنوان : _____

الملحق ٣: نموذج المتابعة لجهة الاتصال بالمراكز الأفريقية لمكافحة الأمراض والوقاية منها [Africa CDC] الخاص بمرض فيروس كورونا المستجد (COVID-19)

اسم المخالط: _____

عنوان المخالط: المدينة الفرعية: _____ عنوان الشارع: _____ رقم المنزل: _____

رقم الهاتف: _____ البريد الإلكتروني: _____

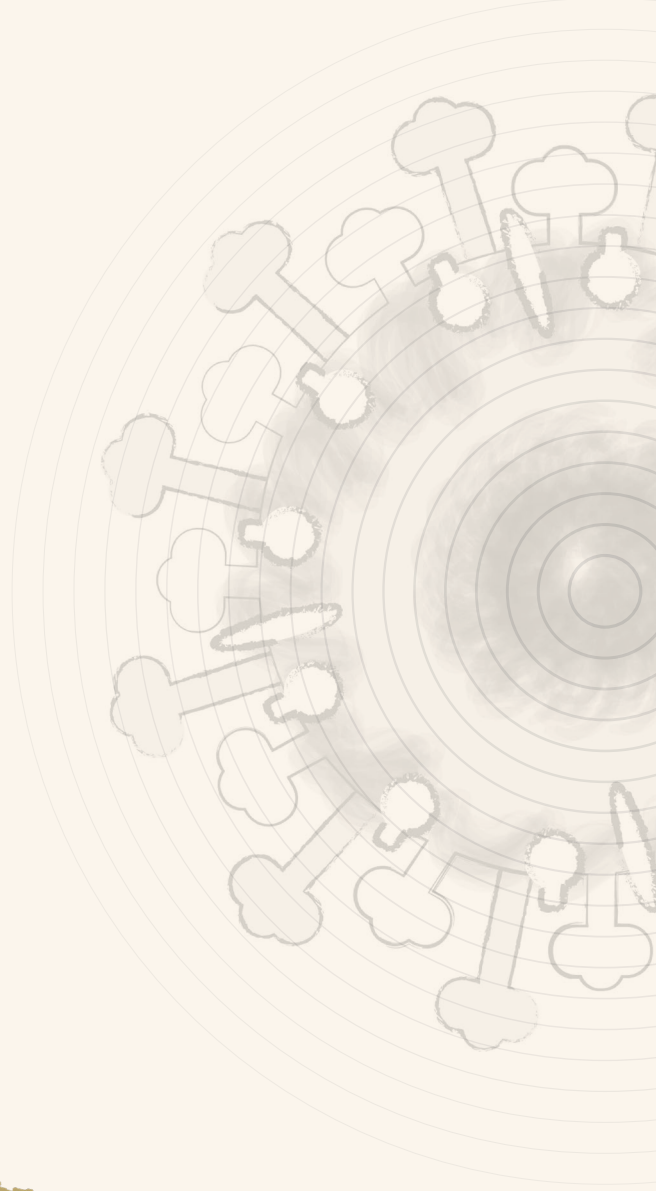
آخر موعد للاتصال مع الحالة (اليوم / الشهر / السنة): _____

موعد لبدء المتابعة (اليوم / الشهر / السنة): _____

اسم الشخص الذي قام بتتبع جهة المخالط: _____

جدول لتسجيل الأعراض الخاص بمتابعة المخالط: لمدة ١٤ يوماً

التصنيف النهائي	اليوم ١٤	اليوم ١٣	اليوم ١٢	اليوم ١١	اليوم ١٠	اليوم ٩	اليوم ٨	اليوم ٧	اليوم ٦	اليوم ٥	اليوم ٤	اليوم ٣	اليوم ٢	اليوم ١	الأعراض
															الحمى (درجة مئوية)
															السعال (نعم / لا)
															الصداع (نعم / لا)
															الارتفاع من خلال (نعم / لا)
															صعوبة في التنفس (نعم / لا)
															الإسهال (نعم / لا)
															أخرى (حدد)



**Africa Centres for Disease Control and Prevention (Africa CDC),
African Union Commission**

Roosevelt Street W21 K19, Addis Ababa, Ethiopia